

Yi-Han WU

Gracefully, they delicately tread
upon the scattered shards



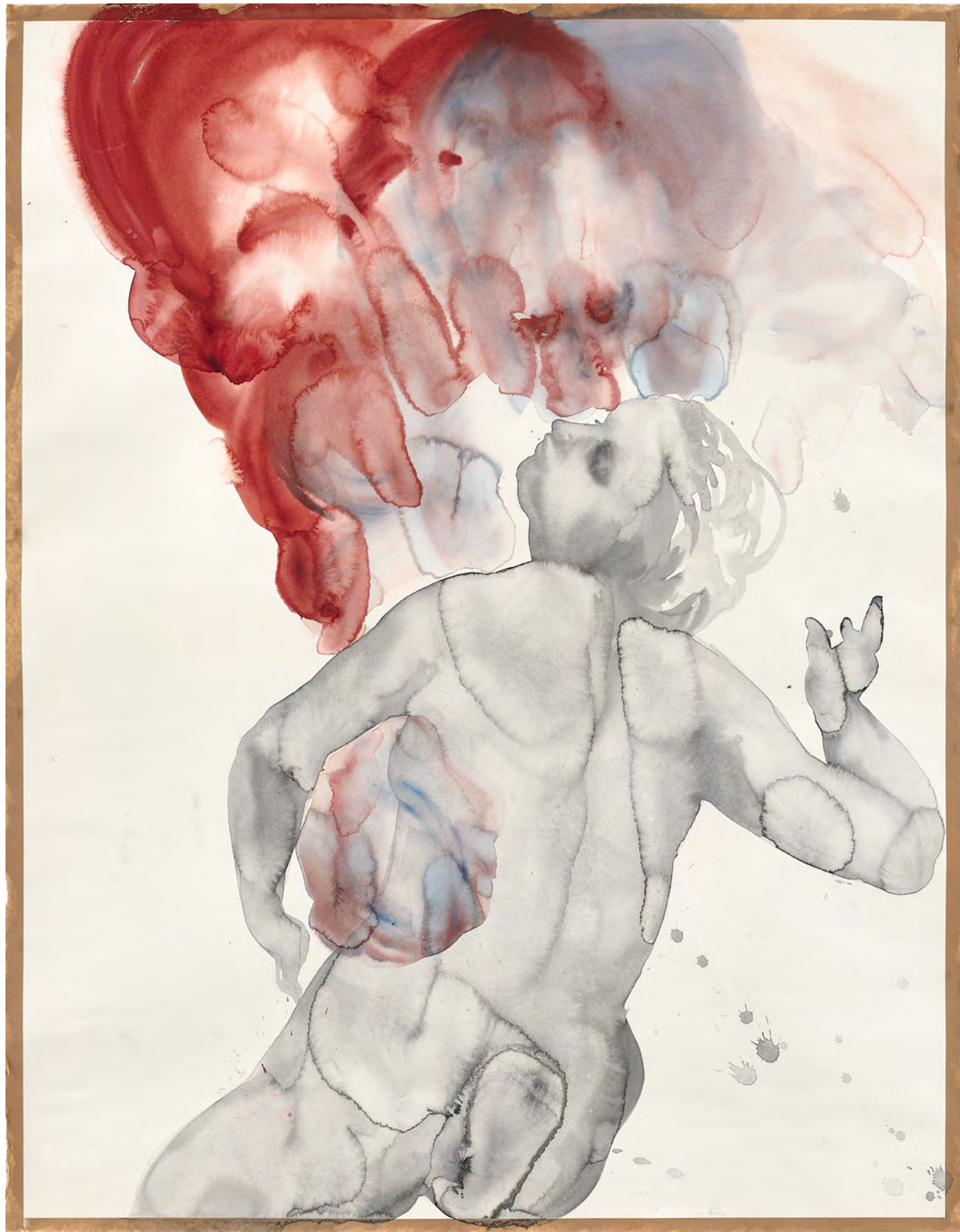
Pan and Syrinx, after Sebastiano Ricci, 2021
Watercolor and ink on paper
57 x 38.5 cm



Untitled, 2017
Watercolor and ink on paper
70.5 x 50 cm



Angel of Death, 2017
Ink on paper
78 x 100 cm



Jupiter and Lo, 2018
Watercolor and ink on paper
144 x 110 cm



Love Stuck, 2016
Watercolor and ink on paper
50 x 50.5 cm

"Gracefully, they delicately tread upon the scattered shards."

Die Werke von Yih-Han Wu sind bekannt für ihren unverwechselbaren, kühnen und doch zurückhaltenden künstlerischen Stil. Im Zentrum ihres Schaffens steht dabei ein zeitloses und zugleich aktuelles Thema: die Existenz als Frau und der „weibliche Körper“ insbesondere. In einer Gesellschaft, in der sich am Privaten politische Diskurse entzünden können, bleibt der weibliche Körper ein umstrittenes und tabuisiertes Sujet, das wieder und wieder zum Objekt und Symbol männlicher Macht, Dominanz und Eroberung wird. Das 20. Jahrhundert war geprägt vom Kampf der Frauen um die Befreiung des weiblichen Körpers – von den britischen Suffragetten im Jahr 1928 bis hin zu den Abtreibungsgesetzen des Jahres 1975. Und während die 1970er Jahre für die Frauenbewegung zunächst wie ein Sieg erschienen, ist dieser Kampf auch im 21. Jahrhundert noch lange nicht vorbei. In ihrer künstlerischen Arbeit führt Yih-Han Wu diesen Befreiungskampf fort, sei es in der „Little Adults Series“ von 2013 oder in der Einzelausstellung „Your Body Shouldn't Be Your Portrait“ von 2022. So nutzt sie ihre Kunst konsequent als Medium, um geschlechtsspezifische Themen neu zu verhandeln.

Die aktuelle Ausstellung trägt den Titel „Gracefully, they delicately tread upon the scattered fragments“ (in etwa: Anmutig und behutsam treten sie auf die verstreuten Fragmente) – ein Auszug aus „The Goddess Buffet“ von Zhiyu Liu, das sich mit den Nachwirkungen des traumatischen Geschlechterkampfes und den Schockwellen auseinandersetzt, die bei den betroffenen Frauen widerhallen. Diese Frauen tragen innere Verletzungen, und Yih-Han Wu erweitert den Diskurs von she zu them – ist sie doch überzeugt davon, dass Gleichheit nicht nur mit Blick auf Geschlechterfragen relevant ist, sondern in der Tat uns alle betrifft. In der diesjährigen Ausstellung zeigt Yih-Han Wu Aquarelle und greift dabei die Tradition westlicher Gemäldemalerei auf. Anstelle von kräftigen, schweren Ölfarben der Klassiker verwendet sie einfache Aquarellfarben und zarte, verschwommene, fließende Tusche auf Papier. Dadurch gelingt der Künstlerin eine besondere Formsprache und eine einzigartige Atmosphäre. Feine Pinselstriche, fluide und doch intensive Linien sowie Spuren, die durch das Zusammenspiel von Pigmenten

und Wasser entstehen, zeugen von einem Gefühl der Freiheit und Spontaneität. In Ihren Aquarellen verwendet sie Elemente klassischer westlicher Gemälde, die weibliche Legenden und Geschichten aus der Bibel thematisieren – löst diese jedoch aus ihren ursprünglichen komplexen Kompositionen heraus. Fast wie einen Ausschnitt platziert sie diese Elemente auf dem leeren Papier, was ihnen Bildern eine Rätselhaftigkeit verleiht. Durch diese Technik entstehen gänzlich neue Strukturen und räumliche Beziehungen. Ihr Ansatz verstärkt die Ausdruckskraft und die Möglichkeiten der verwendeten Materialien und der „erläuternde Charakter“ der Motive tritt in den Hintergrund: Texte und Narrative werden blockiert, die sinnliche Ästhetik tritt in den Vordergrund und erotische Elemente werden eliminiert. Dieser Vorgang lässt sich als eine Art Verschiebung von Zeit und Raum verstehen und ermöglicht es, einige der verführerischsten und umstrittensten Frauenfiguren der Geschichte mit neuen Augen zu sehen. Yih-Han Wu erzählt von Frauen, die begehrt, vergewaltigt, angeklagt und bestraft werden; Frauen, die infolge der Erbsünde unter Schmerzen gebären und die Magie der Mutterschaft verkörpern. In ihren Werken visualisiert sie ihren Anspruch, dass Frauen niemals wegen ihres Körpers Schuld oder Angst empfinden sollten und stellt zugleich das Narrativ infrage, dass Frauen mehr als nur „Frauen“ sein und allerlei Gestalt annehmen können. Mit den Mitteln der zeitgenössischen Kunst des 21. Jahrhunderts stellt Yih-Han Wu sich der Herausforderung, Konzepte der Weiblichkeit neu zu denken und ebnet damit neue Wege in die Zukunft.

Ihre Werke bezeugen, dass ihre Botschaft zu den Beschränkungen von Frauen über Geschlechtergrenzen hinausgeht: Letztlich sollte kein Mensch Gefühle von Schuld, Unterdrückung oder Angst empfinden, weil er „nicht der Norm entspricht“. Denn in unseren Körpern wohnen kostbare Seelen, und es ist Aufgabe der Kunst, diese Seelen zum Vorschein zu bringen oder zu diesen Seelen zu sprechen – zur tiefsten Sphäre der Seele; der gemeinsamen Sprache der verschiedenen Welten jenseits des geschriebenen Wortes.

*AKI Gallery
(Übersetzung Ingrun Wenge)*

"Gracefully, they delicately tread upon the scattered shards."

Yih-han WU's works are renowned for their unique, bold yet highly restrained artistic style. The focal point of her creations delves into a timeless yet persisting issue—being born a woman, with a particular emphasis on the "female body." In a society where private life can spark political issues, the female body remains a contentious and taboo topic, often becoming the subject and symbol of male power, dominance, and conquest. The 20th century marked a period of struggle for women's liberation concerning their bodies, from the 1928 women's suffrage movement in the UK to the 1975 abortion rights. Although the 1970s seemed to signify victories for the feminist movement, the war is far from over in the 21st century. As a female artist, Yih-han WU continues the fight for gender issues through her work, from the 2013 "Little Adults Series" to the 2022 solo exhibition "Your Body Shouldn't Be Your Portrait," persistently using art to voice gender-related concerns.

The current exhibition is titled "Gracefully, they delicately tread upon the scattered fragments.", Excerpted from “The Goddess Buffet” by Zhiyu LIU, which speaks of the aftershocks of the trauma of the gender war, with shockwaves echoing among the affected women, all of whom bear internal injuries, except Yih-han changed the matter from not only “she” to “them”, where she believes equality exists not only on gender issues, but extending it to “everyone”. During this time's exhibition, Yih-han WU uses watercolours as the medium while appropriating Western traditional painting. Within employment of simple colours, light, blurred, and flowing ink on paper with watercolours, replacing clear and heavy murals or oil paints, creating a unique sense of lines

and atmosphere. Personalized brushstrokes, fluid yet intense lines, and traces left by varying tensions between pigments and water demonstrates freedom and spontaneity. In her works, she selects elements from Western classical paintings related to female legends and stories from the Bible, isolating them from their original complex compositions. These elements are placed on the mysterious blank paper, seemingly like a cutout, creating new layouts and spatial relationships. This approach enhances the expressive elements and possibilities of materials while reducing the explanatory nature of the images, blocking text and narrative to emphasize the sensual aesthetic and eliminate erotic elements. This process can be seen as a "displacement" of time and space, reimagining the most alluring and controversial female bodies in history. Yih-han WU narrates stories of women being coveted, violated, accused, punished, enduring the pain of childbirth due to original sin, and embodying the radiance of motherhood. She highlights the idea that women should not feel guilty or anxious because of their bodies and challenges the notion that women can be more than just "women" and come in various forms. Successfully using 21st-century contemporary art methods to address the challenge of "how to represent them," Yih-han WU has paved a new path.

In her works, we see that the message extends beyond limiting women; fundamentally, no one should feel guilty, oppressed, or anxious for not "meeting standards." After all, precious souls reside within bodies, and the function of art lies in expressing or stirring these souls—the deep root of the soul; the common language of the diverse worlds beyond written words.

AKI Gallery



Untitled, 2017
Watercolor and ink on paper
39 x 28.5 cm



Untitled, 2018
Watercolor and ink on paper
142 x 46.6 cm



Untitled, 2023
Watercolor and ink on paper
38 x 57 cm



Untitled, 2023
Watercolor and ink on paper
57 x 38 cm



Untitled, 2023
Watercolor and ink on paper
38 x 57 cm



Venus and Cupid, 2017
Watercolor and ink on paper
50 x 35.5 cm



The Birth of Venus, 2018
Watercolor and ink on paper
114 x 81 cm



Dante and Virgil, 2023
Watercolor and ink on paper
56 x 38 cm



Untitled, 2018
Watercolor and ink on paper
36 x 76.5 cm



Venus and Cupid, 2022
Watercolor and ink on paper
53 x 38 cm



Lucretia, 2023
Watercolor and ink on paper
36 x 20 cm



Angelica without the
Hermit, 2014
Watercolor, ink on paper
71 x 100 cm



The Return of Spring, 2017
Watercolor and ink on paper
70.5 x 50 cm



The Love Nymph, 2017
Watercolor and ink on paper
81.5 x 56.5 cm



Untitled, 2017
Ink on paper
54 x 39 cm



Madonna and Child, 2020
Watercolour on paper
57 x 38 cm



Untitled, 2016
Watercolor and ink on paper
28.5 x 32.2 cm



Untitled, 2023
Watercolor and ink on paper
57 x 38 cm



Untitled, 2017
Watercolor and ink on paper
54 x 38.5 cm



Untitled, 2017
Watercolor and ink on paper
70.5 x 26 cm



The battle of knees, 2024
Watercolor and Ink on paper
Each drawing approx. 50 x 35 cm



Untitled, 2017
Watercolor and Ink on paper
52 x 50 cm

Yi-Han WU
Gracefully, they delicately
tread upon the scattered shards
GALERIE BORN, Berlin
16. Januar bis 1. März 2025

Fotos, Eric Tschernow
Grafik, bureau andreas studer
Druck, Katalogdruck-Berlin.de

GALERIE BORN, Berlin
Potsdamer Str. 58, 10785 Berlin
+49 (0) 30 749 20 270

GALERIE BORN, Born a. Darss
Südstr. 22, 18375 Born a. Darss
+49 (0) 38 234 674 804

Projektraum Heiddorf
E.-Thälmann-Str. 6, 19294 Neu Kaliß
+49 (0) 38 758 200 63

www.galerie-born.de
info@galerie-born.de

Matthias Fuhrmann
+49 (0) 172 88 55 692

GALERIE BORN